

mateco

YOUR BETTER WAY UP

mateco b.v.

Pittsburghstraat 1
3047 BL Rotterdam

Nevenvestigingen:

Eiffelstraat 11, 8013 RT, Zwolle
Vlothavenweg 8, 1013 BJ, Amsterdam
Doornhoek 3724, 5465 TA, Veghel
Scottweg 12, 4462 GS, Goes
Nusterweg 74, 6136 KV, Sittard
Pakketboot 7, 3991 CH, Houten

Telefoon: 010-2081500

E-mail: info@mateco.nl

Website: www.mateco.nl

EMISSIE INVENTARIS 2020

29-03-2021

Inhoudsopgave

Inleiding	3
1. Basisgegevens	3
1.1 Beschrijving van de organisatie	4
1.2 Verantwoordelijkheden	4
1.3 Basisjaar	4
1.4 Rapportageperiode	4
1.5 Verificatie	4
2. Afbakening	
2.1 Organisatorische grenzen	5
2.2 Bepaling klein, middelgroot en groot bedrijf	5
2.3 Operationele grenzen	5
3. Berekeningsmethodiek	10
3.1 Actuele berekeningsmethodiek & conversiefactoren	10
3.2 Berekening / allocatie van emissies binnen projecten met gunningvoordeel	10
3.3 Wijzigingen berekeningsmethodiek	10
3.4 Herberekening basisjaar & historische gegevens	10
3.5 Uitsluitingen	10
3.6 Opname van CO ₂	10
3.7 Biomassa	
4. Analyse van de voortgang	11
4.1 Herberekening basisjaar & historische gegevens	11
4.2 Directe & Indirecte emissies	11
4.3 Onzekerheden	12

1. Inleiding

mateco b.v. (verder te noemen mateco) heeft als opdrachtgevers bouw-, gevel, sloop-, schoonmaakbedrijven, RWS, installateurs, schilders, etc. Deze opdrachtgevers gebruiken steeds vaker de CO₂ prestatieladder als selectiecriteria bij haar leveranciers. Deze opdrachtgevers proberen hiermee haar leveranciers uit te dagen en te stimuleren om de eigen CO₂ uitstoot te reduceren. Met dit als gegeven ziet het bedrijf de CO₂ prestatieladder als kans voor de toekomst. Ook ziet mateco in deze CO₂ prestatieladder een mooie kans om haar steentje bij te dragen aan een beter milieu. Door te zorgen voor een reductie in de CO₂-uitstoot en daarmee het verbruik van de fossiele brandstoffen te verlagen. De reductiedoelstellingen die het bedrijf heeft gesteld zijn te lezen op de website van het bedrijf. De CO₂-prestatieladder stimuleert bedrijven om de eigen CO₂ uitstoot inzichtelijk te hebben en te reduceren. Sinds 16 maart 2011 heeft de Stichting Klimaatvriendelijk Aanbesteden & Ondernemen het beheer en eigenaarschap van de CO₂-Prestatieladder overgenomen van ProRail.” Als onderdeel van haar implementatie van de CO₂-Prestatieladder rapporteert mateco over haar CO₂-uitstoot, maatregelen en voortgang op de reductiedoelstellingen.

In dit rapport wordt de emissie inventaris van mateco weergegeven van het jaar 2020
Deze periodieke rapportage beschrijft de volgende aspecten

- Inzicht in eigen CO₂ uitstoot;
- Co₂ reductie;
- Transparantie;
- Deelname aan initiatieven om Co₂ te reduceren.

Dit rapport geeft inzicht in de herkomst van de GHG (Green House Gas Protocol) emissies, met daarin de verdeling naar directe en indirecte GHG-emissies. Het rapport is uitgevoerd conform ISO-14064-1: 2018:

- a. description of the reporting organization;
- b. person or entity responsible for the report;
- c. reporting period covered;
- d. documentation of organizational boundaries (5.1);
- e. documentation of reporting boundaries, including criteria determined by the organization to define significant emissions;
- f. direct GHG emissions, quantified separately for CO₂, CH₄, N₂O, NF₃, SF₆ and other appropriate GHG groups (HFCs, PFCs, etc.) in tonnes of CO₂e (5.2.2);
- g. a description of how biogenic CO₂ emissions and removals are treated in the GHG inventory and the relevant biogenic CO₂ emissions and removals quantified separately in tonnes of CO₂e (see Annex D);
- h. if quantified, direct GHG removals, in tonnes of CO₂e (5.2.2);
- i. explanation of the exclusion of any significant GHG sources or sinks from the quantification (5.2.3);
- j. quantified indirect GHG emissions separated by category in tonnes of CO₂e (5.2.4);
- k. the historical base year selected and the base-year GHG inventory (6.4.1);
- l. explanation of any change to the base year or other historical GHG data or categorization and any recalculation of the base year or other historical GHG inventory (6.4.1), and documentation of any limitations to comparability resulting from such recalculation;
- m. reference to, or description of, quantification approaches, including reasons for their selection (6.2);
- n. explanation of any change to quantification approaches previously used (6.2);
- o. reference to, or documentation of, GHG emission or removal factors used (6.2);
- p. description of the impact of uncertainties on the accuracy of the GHG emissions and removals data per category (8.3);
- q. uncertainty assessment description and results (8.3);
- r. a statement that the GHG report has been prepared in accordance with this document;
- s. a disclosure describing whether the GHG inventory, report or statement has been verified, including the type of verification and level of assurance achieved;
- t. the GWP values used in the calculation, as well as their source. If the GWP values are not taken from the latest IPCC report, include the emissions factors or the database reference used in the calculation, as well as their source.

1. Basisgegevens

1.1 Beschrijving van de organisatie

De werkzaamheden van mateco bestaan uit:

Het verhuren, verkopen, repareren en onderhouden van intern transportmaterieel, hoogwerkers, verreikers en steigers.

1.2 Verantwoordelijkheden

- Eindverantwoordelijke (directie-verantwoordelijke): A. Schouten
- Verantwoordelijke stuurcyclus (KAM-coördinator): R. Visser
- Contactpersoon emissie-inventaris: drs. M. Kraijo

1.3 Basisjaar

Het basisjaar is 2018

Om een goede vergelijkingsbasis tussen het gerapporteerde jaar en het basisjaar te kunnen blijven garanderen wordt bij een wijziging van de conversiefactoren het basisjaar herberekend. Als er een wijziging in emissiefactoren optreedt die invloed heeft op het basisjaar of andere historische gegevens dan wordt dit beschreven in § 2.3. Het herberekende basisjaar wordt in dat geval beschreven in § 4.1.

1.4 Rapportageperiode

Deze Periodieke rapportage beschrijft de CO₂-emissies van het jaar 2020.

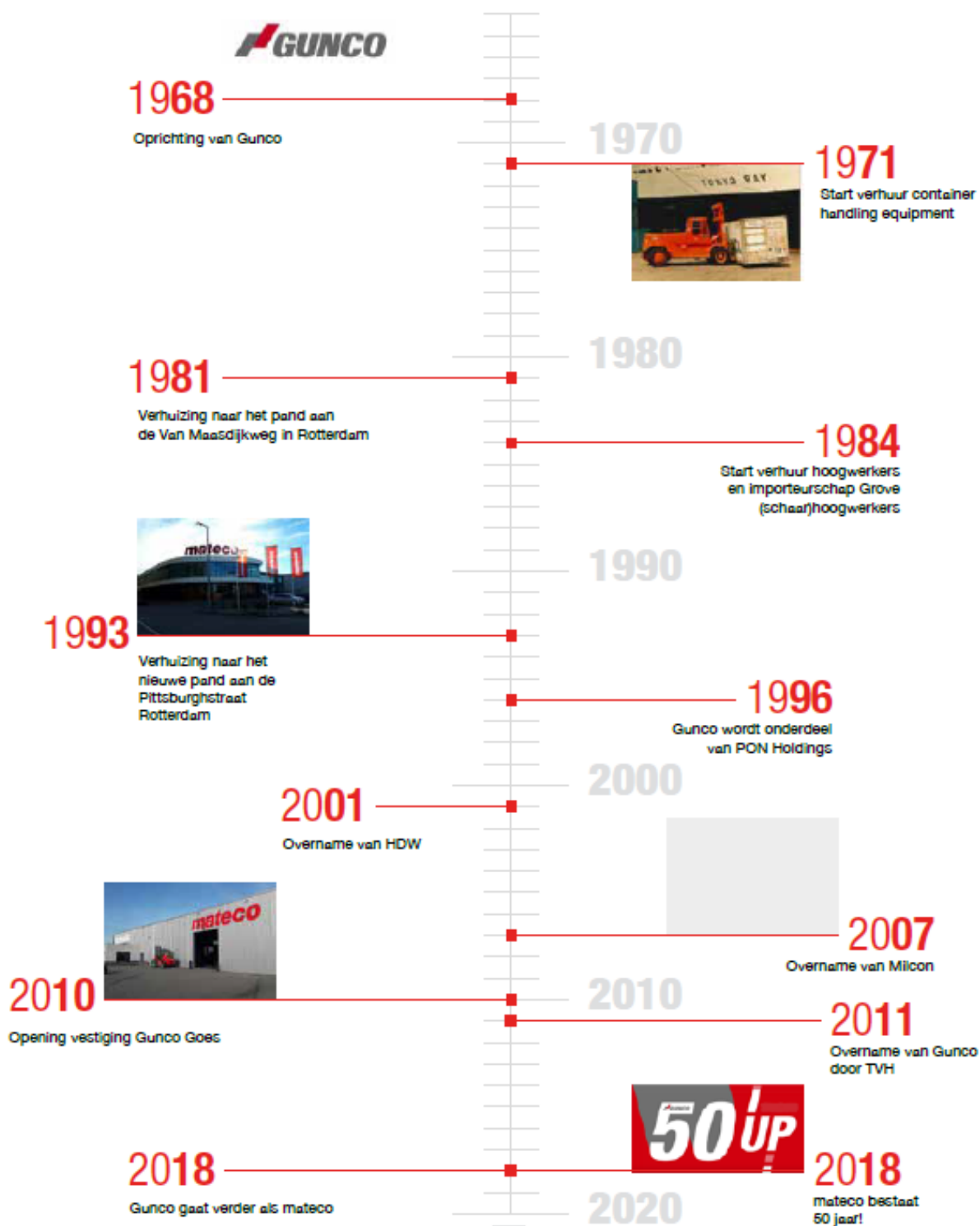
1.5 Verificatie

De emissie inventaris is niet geverifieerd.

2. Afbakening

2.1 Organisatorische grenzen

Geschiedenis



De organisatorische grenzen zijn bepaald met behulp van de operationele zeggenschapsmethode en de uittreksels van de Kamer van Koophandel.

mateco bv op de kaart

1. mateco Rotterdam
Pittsburgstraat 1
3047 BL Rotterdam
☎ +31 10 208 1500
✉ rotterdam@mateco.nl

5. mateco Sittard
Nusterweg 74
6136 KV Sittard
☎ +31 46 452 1212
✉ sittard@mateco.nl

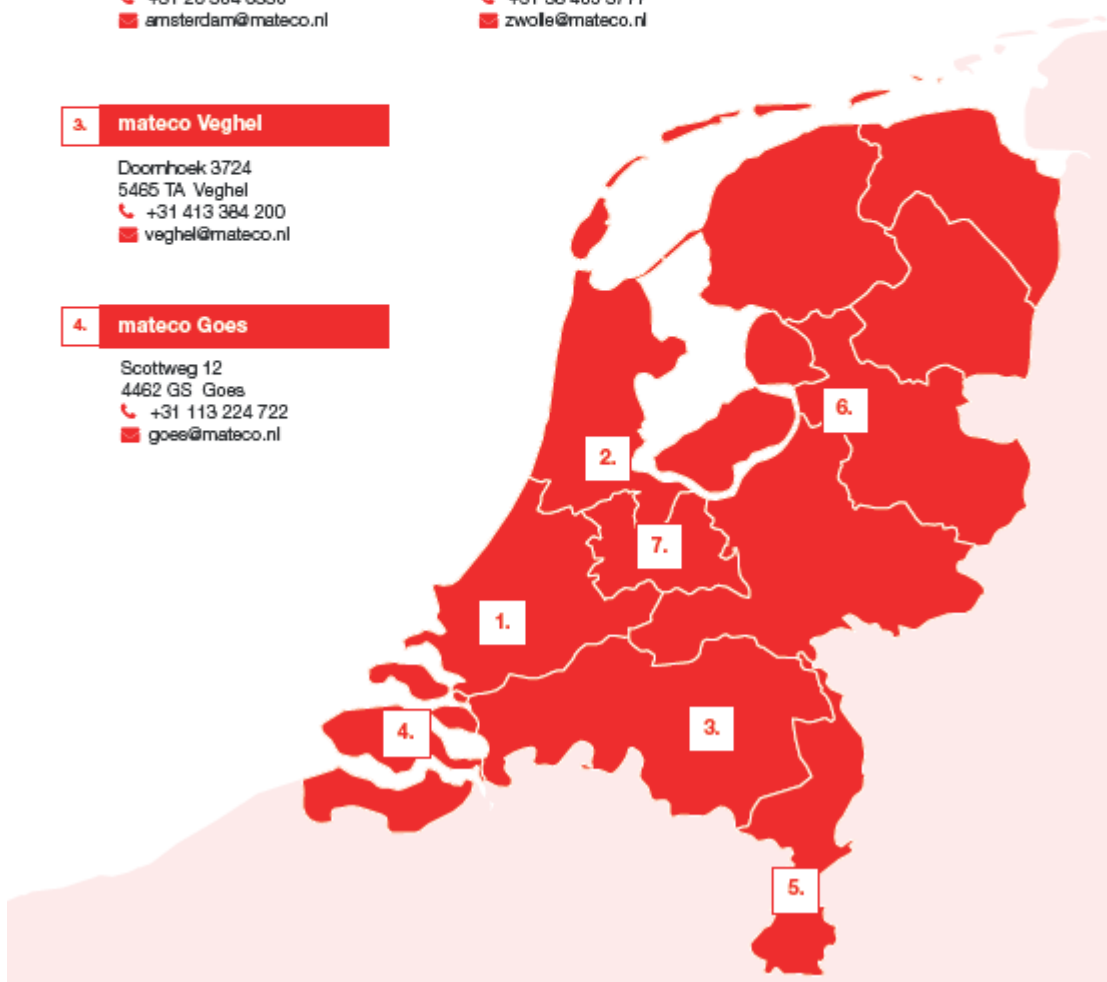
7. mateco Utrecht
Pakketboot 7
3991 CH Houten
☎ +31 30 202 9000
✉ utrecht@mateco.nl

2. mateco Amsterdam
Vlothaverweg 8
1013 BJ Amsterdam
☎ +31 20 584 0330
✉ amsterdam@mateco.nl

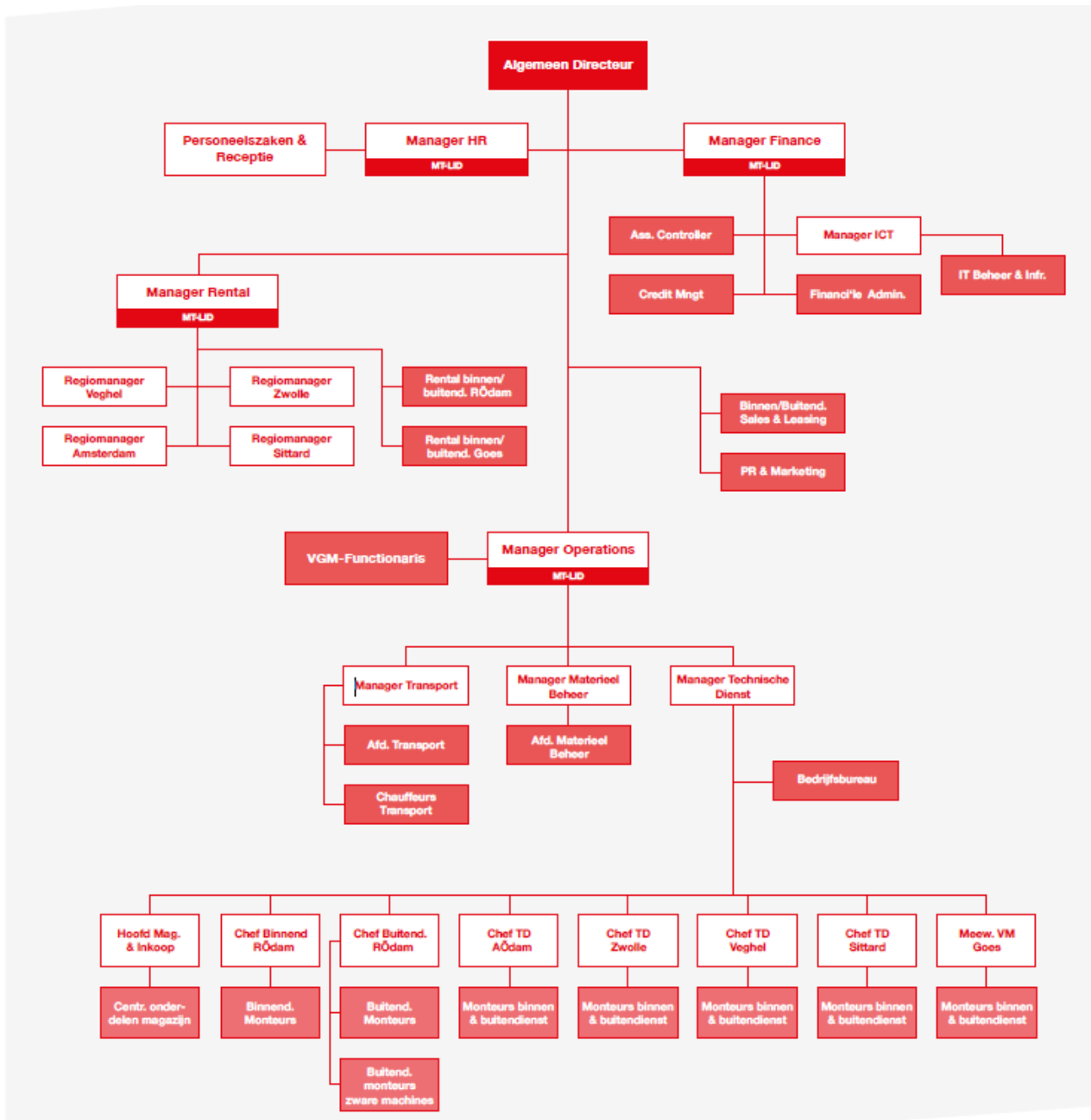
6. mateco Zwolle
Eifelstraat 11
8013 RT Zwolle
☎ +31 38 465 3777
✉ zwolle@mateco.nl

3. mateco Veghel
Doomhoek 3724
5465 TA Veghel
☎ +31 413 384 200
✉ veghel@mateco.nl

4. mateco Goes
Scottweg 12
4462 GS Goes
☎ +31 113 224 722
✉ goes@mateco.nl



Organisatiestructuur



Organisatorische grenzen

Voor de CO₂-Prestatieladder bestaat het organisatieonderdeel uit 7 vestigingen, namelijk:

1. Rotterdam (hoofdvestiging);
2. Amsterdam;
3. Zwolle;
4. Goes;
5. Veghel;
6. Houten
7. Sittard.

Deze 7 vestigingen vallen onder de TVH Group N.V.

Van het aangegeven onderdeel is een actueel uittreksel van de Kamer van Koophandel beschikbaar in het digitale KAM-systeem.

De actuele emissiestromen binnen de operationele grenzen zijn:

- **Scope 1:**
 - Verwarming kantoor en overige bedrijfsgebouwen;
 - Brandstofverbruik wagenpark (bedrijfswagens);
 - Brandstofverbruik materieel.
- **Scope 2:**
 - Elektriciteit kantoor en overige bedrijfsgebouwen.

2.2 Bepaling klein, middelgroot en groot bedrijf

Een belangrijk onderdeel van de CO₂ prestatieladder is de bepaling klein, middelgroot en groot bedrijf. Deze bepaling wordt voor mateco gedaan aan de hand van de totale uitstoot van GHG emissies uit scope 1 en 2.

De totale uitstoot GHG emissies van mateco over 2018 was 4.245 ton en is bepaald dat mateco in het jaar 2018 onder categorie “middelgroot bedrijf” valt. In 2019 was CO₂-emissie 4.665 ton, waarmee het bedrijf nog steeds in de categorie “middelgroot bedrijf” valt. In 2020 was de CO₂-emissie 3.728 ton. De daling heeft te maken met zuinigere machines, maar ook omdat er minder omzet en uren zijn gedraaid.

2.3 Operationele grenzen

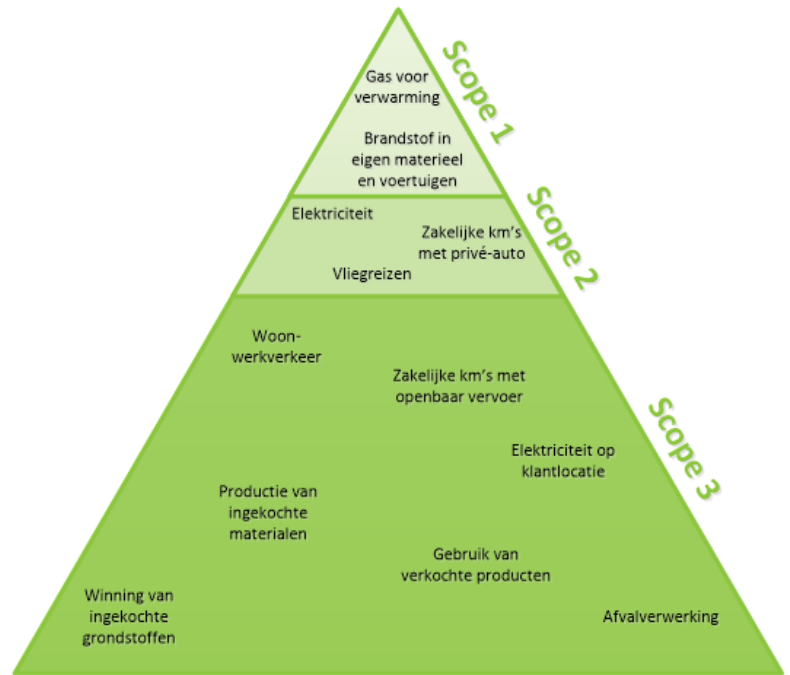
Conform het GHG- protocol wordt onderscheid gemaakt tussen 3 bronnen van emissies (scopes).

Deze 3 bronnen kunnen onderverdeeld worden in 2 categorieën, dit zijn directe en indirecte emissies. Bij het bepalen van de operationele grenzen wordt onderscheid gemaakt tussen Scope 1, 2 & 3 categorieën. In de scope-indeling van de CO2-Prestatieladder houdt dit het volgende in:

Scope 1 is alle directe CO2-uitstoot van het bedrijf.

Scope 2 is alle indirecte CO2-uitstoot die direct te beïnvloeden is, namelijk uitstoot door elektriciteit, vliegreizen en zakelijke kilometers met privéauto's.

Scope 3 is alle overige indirecte uitstoot.



Voor mateco zijn deze scopes als volgt ingevuld:

Scope 1:

- Het brandstofverbruik van het eigen wagenpark en het materieel (benzine, lpg en diesel);
- Brandstof gebruik van gemotoriseerde middelen;
- De verwarming van het kantoor;
- Lasgassen (er worden verschillende lasgassen gebruikt. Hierbij gaat het om zeer kleine hoeveelheden en zijn niet meegenomen in de inventarisatie.

Scope 2

- Elektriciteit verbruik op kantoor, werkplaatsen.

Scope 3

- In eerste instantie is gekozen om te certificeren voor niveau 3 en daarom is scope 3 nog niet van toepassing.

3. Berekeningsmethodiek

Het opstellen van de Periodieke rapportage is onderdeel van het Energiemanagementsysteem dat in het kader van de CO2-prestatieladder is ingevoerd. Om deze reden is het meest recente Handboek (3.0) CO2-prestatieladder zoals uitgegeven door de Stichting Klimaatneutraal Aanbesteden & Ondernemen (SKAO) leidend binnen de berekeningsmethodiek.

3.1 Actuele berekeningsmethodiek & conversiefactoren

Het meest recente Handboek CO2-prestatieladder zoals uitgegeven door de SKAO vormt de basis voor de berekeningen binnen elke Periodieke Rapportage. De emissiefactoren zoals genoemd op de website worden aangehouden. Voor een lijst met gebruikte conversiefactoren binnen deze Periodieke rapportage zie de website www.co2emissiefactoren.nl d.d. 29-03-2021.

Het gebruik van Diesel, benzine en lpg zijn overgenomen van de facturen en leveringsoverzichten van de toeleveranciers. Het gebruik van elektra en gas is geraamd op basis van boekhoud-technische doorberekening.

3.2 Berekening/ allocatie van emissies binnen projecten met gunningvoordeel

Er is in 2018, 2019 en 2020 waren er geen projecten met gunningsvoordeel.

3.3 Wijzigingen berekeningsmethodiek

Is niet van toepassing.

3.4 Herberekening basisjaar & historische gegevens

Is niet van toepassing

3.5 Uitsluitingen

Gasflessen en koelmiddelen worden bij mateco in zeer kleine hoeveelheden gebruikt, hierdoor zijn deze gassen en koelmiddelen uitgesloten in de emissie-inventaris.

Er zijn geen overige uitsluitingen.

3.6 Opname van CO2

Er heeft in de afgelopen periode geen opname van CO2 plaatsgevonden binnen de bedrijfsactiviteiten.

3.7 Biomassa

Er is in de jaren 2018, 2019 en 2020 geen gebruik gemaakt van biomassaverbranding.

4. Analyse van de voortgang

4.1 Herberekening basisjaar & historische gegevens

Het basisjaar is 2018.

4.2 Directe & Indirecte emissies 2020

In het jaar 2018 bedroeg de CO₂-footprint van mateco 4.245 ton CO₂.

Uit de emissie inventaris blijkt dat de volgende energiestromen het meest significant zijn:

In het jaar 2019 bedroeg de CO₂-footprint van mateco 4.665 ton CO₂.

Als we naar de verdeling kijken, dan is te zien dat 84,3% afkomstig is van gereden kilometers.

68,7% wordt uitgestoten door vrachtwagens, 11,6% door service- en bedrijfswagens en 4% door

woon- en werkverkeer. Circa 15,6% van de CO₂-uitstoot is afkomstig van de 6 bedrijfspanden.

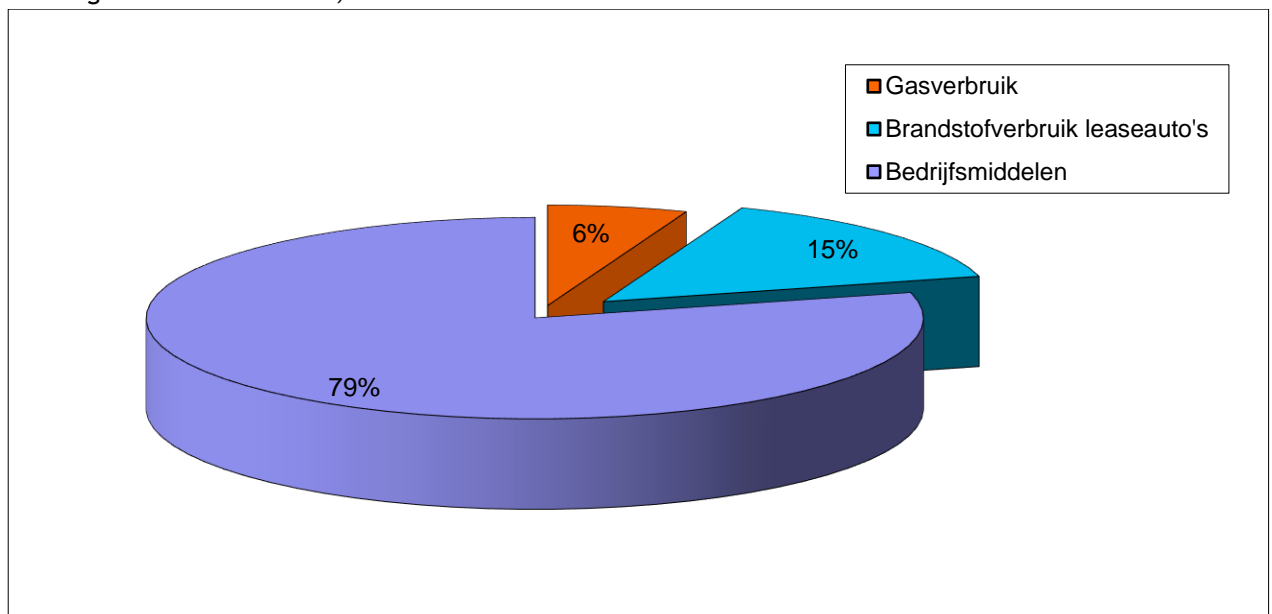
Om de CO₂-uitstoot significant te kunnen verlagen zal de focus dus moeten liggen op de uitstoot door vrachtwagens en de service- en bedrijfswagens.

In 2020 is de CO₂-emissie dus gedaald met 20,1% t.o.v. 2019 naar 3.728 ton CO₂. Het

elektriciteitsverbruik is naar 0%, omdat er gebruik is gemaakt van Hollandse Wind van Eneco.

Verder kan het volgende geconcludeerd worden, namelijk:

- Dieselverbruik vrachtwagens en middelen is slechts 7% gedaald, omdat de eigen rijders voor gingen. Dus er is veel minder inhuur geweest.
- Het gasverbruik is met 12% toegenomen, vanwege het extra ventileren i.v.m. corona.
- Benzineverbruik auto's is enorm toegenomen, omdat er minder gebruik wordt gemaakt van wagens op diesel.
- Minder diesel personenauto's, omdat er meer vanuit huis is gewerkt.
- Omzet is iets meer dan 30,3% gedaald, in totaal 3,2% minder uren en een daling van 7,4% eigen medewerkers.
- Daling CO₂ in 2020 van 20,1%.



Vanaf 2020 wordt gebruik gemaakt van MAN TeleMatics® App, zodat de organisatie, maar ook de chauffeurs van de service- en vrachtwagens voertuig- en chauffeursoverzichten kunnen uitdraaien. Binnen het systeem is ook een analysetool welke informatie verstrekt over rijstijl, rijstandaard, standtijd en over de individuele chauffeurs.

Het jaarlijkse energieverbruik van mateco b.v. over het laatst volledige kalenderjaar is waar mogelijk vastgesteld op basis van facturen en opgaven van brandstofleveranciers.

Overzicht CO₂-uitstoot scope 1 en 2

Scope 1	omvang	eenheid	conversiefactor	ton CO ₂
Gasverbruik	115.206	m ³	1.884	217,05
Brandstofverbruik leaseauto's (diesel)	118.160	liters	3.262	385,44
Brandstofverbruik leaseauto's (CNG)	1.440	kilo	2.633	3,79
Brandstofverbruik leaseauto's (benzine)	62.696	liters	2.784	174,55
Brandstofverbruik bedrijfsmiddelen (diesel)	902.337	liters	3.262	2.943,42
Adblue	15.000	liters	260	3,90
Stadswarmte	0	GJ	n.v.t.	0,00
Totaal scope 1				3.728
Scope 2	omvang	eenheid	conversiefactor	ton CO ₂
Elektraverbruik - grijs	0	kWh	556	0,00
Elektraverbruik - groen	976.131	kWh	0	0,00
Zakelijke km priveauto's (diesel)	0	km's	n.v.t.	0,00
Zakelijke km priveauto's (CNG)	0	km's	n.v.t.	0,00
Zakelijke km priveauto's (benzine)	0	km's	n.v.t.	0,00
Brandstofverbruik huur (diesel)	0	liters	n.v.t.	0,00
Brandstofverbruik huur (CNG)	0	liters	n.v.t.	0,00
Brandstofverbruik huur (benzine)	0	liters	n.v.t.	0,00
Vlieguren < 700	0	km's	n.v.t.	0,00
Vlieguren 700 - 2500	0	km's	n.v.t.	0,00
Vlieguren > 2500	0	km's	n.v.t.	0,00
Totaal scope 2				0
Totaal scope 1 en 2				3.728
				uren 468.921

4.3 Onzekerheden

Alle resultaten moeten altijd geïnterpreteerd worden met een bepaalde onzekerheidsmarge. Op basis van de gegevens zoals in dit rapport weergegeven, kan er echter gesteld worden dat deze marges in de loop der tijd minder zullen worden. In de toekomst zullen de cijfers nauwkeuriger zijn door een aangepaste meetmethode. Bij het opstellen van de emissie inventaris gaan we uit van een onzekerheid die kleiner is dan 5% van de volledige CO₂-uitstoot van mateco totaal.

mateco blijft actief op de markt haar diensten aanbieden. Afhankelijk van de hoeveelheid opdrachten en de grootte daarvan zal een omzetvermeerdering een kantelpunt kunnen zijn in de Co₂ reductie.